

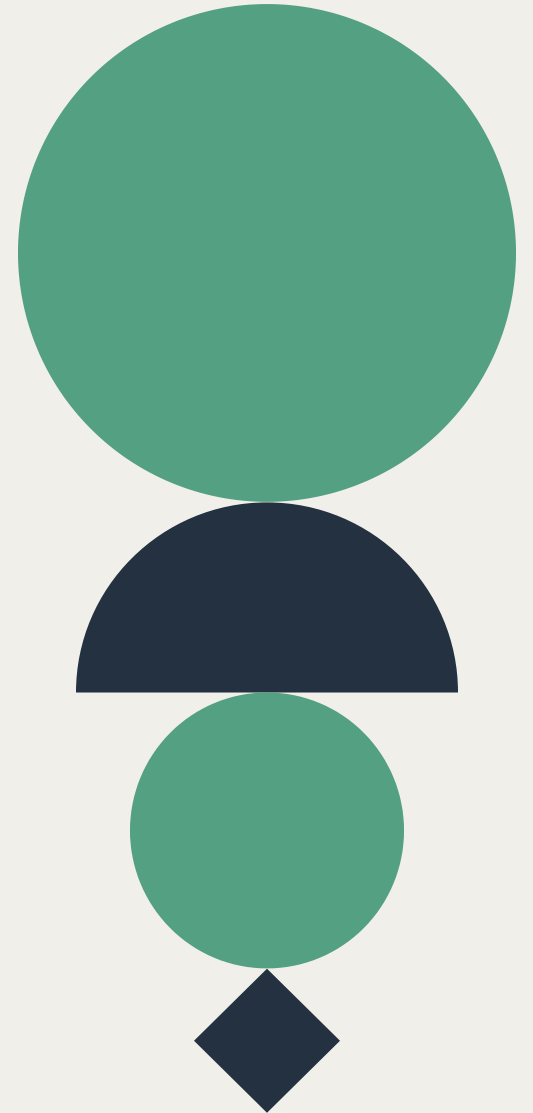


Módulo 1

Factores psicosociales de riesgo para la salud mental

Salud mental del paciente

Maestría en Psico Oncología





La enfermedad supone una amenaza o pérdida de recursos del funcionamiento corporal, relaciones interpersonales y características personales valoradas.

Conlleva en mayor o menor medida cambios de significado de las representaciones de sí mismo y cambio de significado de las representaciones del mundo.





En última instancia promueve una desorganización en el sistema mental que puede amenazar al sí mismo y la identidad.

Esto puede tomar diversas formas:

¿Quién soy yo? ¿Cómo me sucedió a mí? No me reconozco. Quisiera volver a ser el/la de antes. Ya nada será igual en mi vida.





Lo fundamental es el grado de percepción de amenaza. Más allá de los síntomas de la enfermedad en sí misma, son las valoraciones amenazadoras que las mismas suscitan en las personas que los padecen.

La percepción de la amenaza es diferente para cada persona, el mismo diagnóstico puede ser percibido de modo significativamente distinto, también en función de cada momento vital.





La enfermedad afecta al plan de vida, es decir al guion personal.

- Los guiones son el instrumento mental que nos permite dirigirnos hacia las metas.
- El cumplimiento de un guion se ve amenazado cuando existen dificultades para continuar con el rumbo trazado, exigiendo la reorientación del curso, como consecuencia de cambios bruscos en el escenario o modificación de sus condiciones para actuar.

(Fernández-Alvarez, 1992)





Factores generales de riesgo

- Tipo de cáncer
- Estadio del cáncer
- Tipo de tratamiento oncológico
- Un estado funcional pobre
- Edad (menor a 50 años y mayor de 80 años)
- Estado civil (soltero, divorciado, viudo)
- Bajo nivel educacional y situación económica
- Red social limitada

Costa, G., & Ballester, R. (2010). Influencia de las características sociodemográficas y clínicas en la calidad de vida y malestar emocional del paciente oncológico. *Psicooncología*, 7(2/3), 453.

Parker, P. A., Baile, W. F., Moor, C. D., & Cohen, L. (2003). Psychosocial and demographic predictors of quality of life in a large sample of cancer patients. *Psycho-Oncology: Journal of the Psychological, Social and Behavioral Dimensions of Cancer*, 12(2), 183-193

Pousa R., V., Miguelez A., A., Hernández B., M., González T., M.A. y Gaviria, M. (2015). Depresión y cáncer: una revisión orientada a la práctica clínica. *Revista Colombiana de Cancerología*, 19(3), 166-172.





Factores Físicos

Como consecuencia de la enfermedad o de los tratamientos y sus efectos secundarios:

- fatiga, debilidad
- molestias (picazón, ardor, acidez, mareos, sequedad de la piel, etc.)
- dolor
- alteraciones funcionales o anatómicas
- imagen corporal y estética (cicatrices, pérdida de pelo, color de la piel, pérdida o aumento de peso, hinchazón, etc.)
- discapacidad motriz/sensorial
- progresión de la enfermedad y amenaza de muerte (Síndrome de Damocles, Koocher, 1996) The damocles syndrome: where we are today Inetervencion psicologica en personas con cancer. Fernandez 2011





Factores Sociales

En el ámbito familiar y social secundario:

- impacto emocional familiar
- apoyo familiar inadecuado: dependencia, sobreprotección, distancia, abandono
- estigma social
- desvalorización
- soledad, aislamiento





Factores Sociales

En el ámbito del tratamiento médico:

- relación con los médicos y equipo asistencial (técnicos, enfermeros, kinesiólogos, etc.)
- espera de resultados de estudios diagnósticos y resultados de tratamientos
- información insuficiente, excesiva o incorrecta
- discrepancias en los diagnósticos o tratamientos indicados en las interconsultas
- necesidad de tomar decisiones acerca de alternativas de tratamientos
- controles médicos periódicos





Factores Sociales

En el ámbito de los sistemas de salud (obras sociales o seguros médicos):

- dificultad en acceder a los lugares más convenientes para realizar los estudios o tratamientos
- las esperas de turnos o resultados de estudios
- dificultad en que los sistemas de salud cubran los costos de consultas, estudios o tratamientos





Factores del Estilo de vida

Cambios como consecuencia de la enfermedad o requisitos para su prevención o tratamiento:

- hábitos en la actividad física
- hábitos en la alimentación
- organización de horarios
- lugares donde se realizan los tratamientos o internación
- rutinas de tratamientos, incluyendo toma de medicación
- controles médicos periódicos
- pérdida o suspensión de roles cotidianos
- restricciones en las actividades
- cambios en la economía por los costos de la enfermedad, por disminución o pérdida de actividad laboral
- dificultades para continuar proyectos pendientes o encarar nuevos





Autoestima

Este conjunto de factores da lugar a una sensación de pérdida de control sobre la propia vida que instala un sentimiento de incertidumbre sobre el futuro, incluyendo el temor a la muerte e impactan fuertemente en la autoestima.



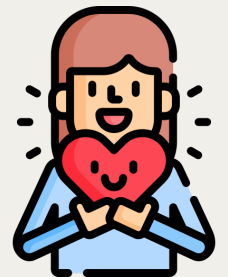
Autoestima

(Fernández-Alvarez, 2001)

Es una síntesis de la evaluación de síntesis que se hace en torno a tres grandes operaciones:

- Auto-percepción
- Auto-concepto
- Autoeficacia

La evaluación negativa en cualquiera de estas tres operaciones genera un malestar que puede predisponer a una disfunción.





Auto-percepción

Abarca dos aspectos fundamentales para la auto imagen:

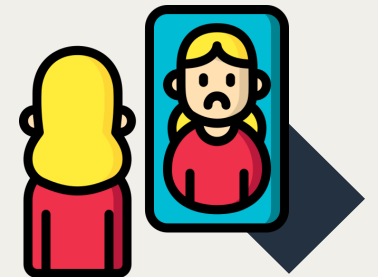
- a) la presencia o apariencia física (alude a la estética)
- b) la potencia o del esfuerzo (alude a la capacidad de movimiento)



Auto-concepto

- **La representación global de sí mismo. El paciente deberá hacer una transición de la imagen internalizada que tiene de sí mismo y la imagen actual con la enfermedad.**

Los pacientes lo pueden manifestar pensando o diciendo por ejemplo: Soy débil porque me enfermé o soy una persona muy desafortunada por haberme enfermado.





Autoeficacia

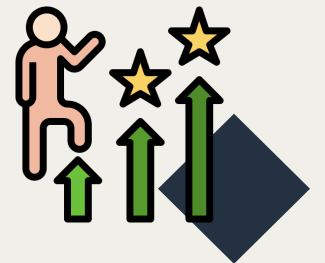
- Las expectativas de autoeficacia o autoeficacia percibida, que se refiere a la creencia que tiene una persona de poseer las capacidades para desempeñar las acciones necesarias que le permitan obtener los resultados deseados (Bandura, 1995).
- Las creencias de eficacia influyen en los pensamientos de las personas (autoestimulantes y autodesvalorizantes) y en los cursos de acción que eligen para lograr las metas que se plantean y en su compromiso con estas metas (Bandura, 2001).





Autoestima y fases de la enfermedad

- La autoestima no se mantiene estable a lo largo del proceso de la enfermedad porque la enfermedad atraviesa diferentes fases, que suponen distintas tareas de afrontamiento para cada persona.





Fases psicosociales de la enfermedad

- **La primera fase** consiste en absorber el impacto de la aparición de la enfermedad y el proceso de arribar al diagnóstico. El cáncer genera una alteración en la vida cotidiana.
- **La segunda fase** consiste en integrar la enfermedad al plan vida, es decir reformular en cierta medida (a veces en gran medida) el guion personal. El guion personal es la expresión del desarrollo de una construcción de la realidad, que no excluye la posibilidad de que se lleven a cabo modificaciones posteriores.
- **La tercera fase** tiene lugar cuando la enfermedad se vuelve terminal y la persona transita el pasaje hacia la muerte.





Factores protectores

- La posibilidad de dotar de sentido a la experiencia equivale a desarrollar una identidad y ello significa disponer de una serie de recursos que permitan autoorganizar la experiencia, contar con los elementos que faciliten enfrentar las nuevas experiencias procurando integrarlas a las ya vividas y planear un futuro de acuerdo con un guion que nos represente hasta el final de la vida (Fernández-Alvarez, 1992).





Factores protectores

- autoestima
- percepción de control sobre la salud
- percepción de salud física y mental
- sentido de la vida
- esperanza
- resiliencia
- apoyo social



Allart, P., Soubeyran, P., & Cousson-Gélie, F. (2013). Are psychosocial factors associated with quality of life in patients with haematological cancer? A critical review of the literature. *Psycho-oncology*, 22(2), 241-249.

Bregman, C. y Gómez, B. (2000). Estrategias de afrontamiento y Cáncer. En V. Sala (Comp.) CDROM: Psico-socio-oncología





Factores de resiliencia relacionados a la personalidad

- autoconcepto coherente
- optimismo
- emociones positivas
- control personal
- neuroticismo
- dependencia interpersonal





Quito
Av.12 de Octubre 1073 y Roca
Edificio de la Facultad de Comunicación,
Lingüística y Literatura. Primer Piso. Oficina 106.



Teléfono:
(593-2) 299 1592 / (593)09 8 851 2839



Correo:
soportevirtual@puce.edu.ec