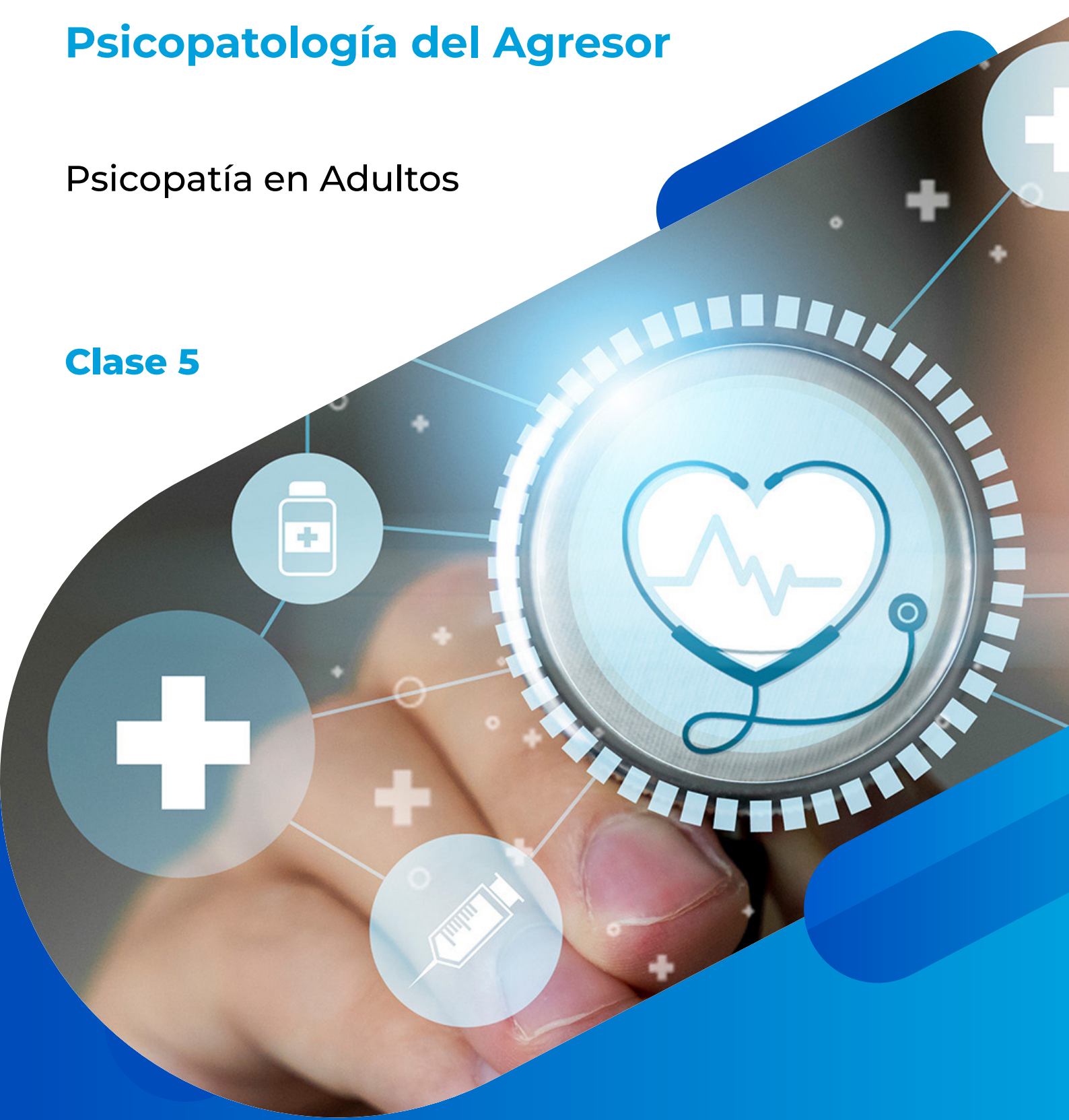


Psicopatología del Agresor

Psicopatía en Adultos

Clase 5



MAESTRÍA EN PSICOLOGÍA
Mención en Psicología Forense y
Peritaje Psicológico

La excelencia no se improvisa



1. INTRODUCCIÓN DE LA CLASE

En esta clase continuaremos abordando el tema de la psicopatía, esta vez enfocado en la población adulta. Se describirán los rasgos principales de este perfil, se revisarán las alteraciones a nivel cerebral y las características del lenguaje. Además, se incluirá una sección dedicada a la psicopatía femenina, con una invitación a investigar este fenómeno desde una perspectiva de género. Finalmente, se presentará la clasificación más actualizada sobre los individuos que manifiestan estas características.

Como tema de cierre, se analizará la escala más utilizada para medir los rasgos psicopáticos: la Escala de Evaluación de Psicopatía - Versión Revisada (PCL-R). Se ofrecerá una breve descripción del instrumento, los pasos para una adecuada aplicación, una tabla de calificación e interpretación, y el enlace para acceder a esta herramienta en la página de la biblioteca de nuestra Universidad.

Clase 5:

RDA 2: Interpretar los rasgos de personalidad y la psicopatología del agresor en el cometimiento de delitos, en procesos de evaluación forense.

Tema. Psicopatía en Adultos

Gráfico 1.



Imagen Referencial

Tomada de www.freepik.es

5.1 Rasgos psicopáticos en la edad adulta.

Los delincuentes violentos tienen más tendencia a agredir que otros delincuentes y poseen amplios historiales acerca de sus actividades delictivas, aunque el componente intelectual permanece intacto. Por lo general, son varones, pertenecientes a clases

sociales bajas, y empiezan sus carreras desde la adolescencia. Entonces, ¿qué pasa con ellos? Podemos empezar diciendo que no gestionan de manera adecuada sus impulsos, no tienen metas claras en la vida y sus principios morales están alterados. Su malestar clínico (aunque no lo reconocen) se manifiesta en el ámbito de los sentimientos, el temperamento o los hábitos, los cuales la sociedad reconoce como problemáticos, ya que transgreden las normas y modos de vida establecidos.

Como se ha mencionado previamente, la psicopatía, como tal, no es un diagnóstico, sino que sus características forman parte del Trastorno de la Personalidad Antisocial. A continuación, se detallan sus principales características en adultos, de acuerdo con Harvey Cleckley y Robert Hare:

Encanto Externo y notable inteligencia: Dejan una excelente impresión inicial, la cual utilizan como herramienta para manipular a los demás. Son persuasivos y, mediante el uso de todo tipo de información a su favor, consiguen lo que desean. No presentan alteraciones a nivel de inteligencia.

Egocentrismo patológico e incapacidad para amar: Tienen una visión grandiosa de sí mismos, sobreestimando sus habilidades e importancia. Esto los lleva a sentirse superiores a los demás y a esperar ser tratados con un respeto especial.

Sexualidad impersonal, trivial y poco integrada: a pesar de tener pareja, en las relaciones sexuales no se conecta emocionalmente, puede presentar algunos fetichismos o parafilias.

Pobreza de reacciones afectivas básicas – falta de empatía-: La incapacidad para comprender o compartir los sentimientos ajenos es uno de los rasgos que define la psicopatía. Esto les permite cometer actos perjudiciales **sin experimentar vergüenza, culpa o remordimiento** (otra característica esencial), ya que no sienten la necesidad de establecer una conexión emocional con los demás. A esto se suma la ausencia de nerviosismo ante situaciones fuera de lo común.

Cabe señalar que los principales trastornos asociados a la disfunción empática son el Trastorno del Espectro Autista y la psicopatía. Por lo tanto, quienes han sido diagnosticados con el Trastorno del Espectro Autista presentan dificultades para comprender cognitivamente al otro, lo cual implica un déficit en predecir qué desea, cree o cómo actuará una persona, debido a sus deficiencias en el ámbito comunicacional y en la interacción social (Blair, 2005; Singer y Tusche, 2014).

Blair (2005) y Singer y Tusche (2014), aseguran que en las personas con psicopatía, la empatía cognitiva se encuentra intacta, ya que el psicópata, al predecir los deseos,

creencias y reacciones de su víctima, puede manipularla a su antojo. Sin embargo, le resulta imposible experimentar empatía emocional, ya que no es capaz de compartir los sentimientos del otro, a pesar de ser consciente del sufrimiento que causa.

Para más información acerca de la Teoría de la Mente y la Empatía, les invito a revisar el anexo de la profundización de esta clase donde se explican las diferencias entre empatía afectiva y cognitiva.

Manipulación: Usan a otras personas para alcanzar sus propios fines sin preocuparse por el daño que puedan causar. Tienden a mentir, engañar y explotar constantemente a los demás de forma constante, sin remordimientos. La manipulación es una herramienta habitual en sus relaciones personales, laborales o incluso en situaciones legales.

Impulsividad: Son altamente impulsivos y toman decisiones sin considerar las consecuencias a largo plazo. Además, tienen dificultades para aprender de las experiencias vividas. Buscan gratificación inmediata y están en constante búsqueda de nuevas experiencias, lo que frecuentemente los lleva al consumo de sustancias como alcohol o drogas.

Indignos de confianza e irresponsables: Evitan la obligación de asumir las consecuencias de sus actos, culpabilizando a otras personas (pareja, por ejemplo).

Conducta Antisocial: Manifiestan comportamientos que violan normas sociales y legales, como desacato a las reglas, agresiones físicas o verbales, abuso de sustancias, robos y otros delitos.

Falta de Estabilidad Emocional: Aunque pueden parecer calmados y controlados externamente, son propensos a cambios de humor repentinos, y tienen un control superficial sobre sus emociones.

Parasitismo Social: Dependen de otros para obtener dinero, apoyo emocional o recursos materiales.

Incapacidad para seguir cualquier plan de vida: Viven únicamente en el presente, sin proyectarse hacia el futuro.

Gráfico 2.



Características criminales en el psicópata según Sánchez-Herrero (2023)
Creación propia

Estructura Cerebral

El cerebro de los individuos con psicopatía ha sido ampliamente explorado mediante técnicas de neuroimagen de última generación, encontrándose alteraciones anatómicas importantes. Se ha observado una actividad cerebral diferente que afecta principalmente al sistema ventral, el cual conecta el lóbulo temporal anterior con las áreas frontales anteriores y ventrales, y al sistema dorsal, que conecta el lóbulo frontal medial con el complejo del córtex cingulado posterior/precúneo y, a su vez, con las estructuras medias del lóbulo temporal. Los datos de imágenes funcionales indican que la interrupción del flujo emocional relevante puede producirse en ambos sistemas cerebrales, lo que sugiere mecanismos específicos a través de los cuales la emoción se integra de forma anómala en la cognición de estos individuos durante situaciones de evaluación moral (Pujol y otros, 2018).

Características del lenguaje

Los individuos con psicopatía utilizan extensamente metáforas, aunque con un notorio desapego emocional, y buscan dominar la conversación. Expresan emociones no coherentes con la conversación. Suelen construir mentiras complejas y convincentes, existe tartamudeo ocasional, cambios de tema de conversación cuando no llevan ellos el control, se apoyan en gestos de las manos, demuestran poca expresión de las emociones, visión del mundo en blanco y negro y omiten detalles esenciales, usa mucho el tiempo pasado y no existe coherencia entre una cosa y otra.

5.2. Género, psicopatía y cometimiento de delitos.

Los estudios relacionados al género femenino, la psicopatía y el cometimiento de actos delictivos han sido relegados y son pocos, en comparación a los realizados en población masculina, uno de los argumentos para ello, es que los delitos cometidos por las mujeres, criminológicamente hablando, no son tan violentos ni interesantes como los que cometen los hombres (Pasculli, 2022); por otro lado, la investigación de psicopatía en mujeres se realiza con muestras pequeñas, ya que las mujeres tienen una tasa de encarcelamiento

menor en comparación a los hombres (Pasculli, 2022; Tully y otros, 2023).). No obstante, desde el año 2000, el número de adolescentes y mujeres adultas en prisión ha aumentado en más del 50 %, mientras que la población masculina ha incrementado aproximadamente un 20 % en el mismo período (Tully y otros, 2023).

Kennedy y otros (2015), reportaron que los delitos entre agresoras jóvenes mujeres y hombres son diferentes. A partir de un estudio de rasgos de personalidad con adolescentes agresoras y no agresoras, encontraron que las mujeres agresoras mostraban rasgos de personalidad menos sumisos, menos conformistas, más opositoras, más irascibles, y con mayor predisposición a mostrar rasgos límites de personalidad, teniendo una mayor predisposición al abuso de sustancias, acciones impulsivas e ideaciones suicidas, en relación con las no agresoras.

En otro estudio realizado con adolescentes mujeres, se encontró que presentar un trastorno de conducta predecía un mayor número de problemas médicos, con una percepción pobre acerca de su estado de salud en general, un nivel menor en el índice de masa corporal, dependencia de sustancias como alcohol, tabaco, marihuana, mayor número de parejas sexuales, enfermedades de transmisión sexual y embarazo antes de los 23 años (Tully y otros, 2023).

Se ha demostrado que las mujeres con psicopatía han experimentado un alto nivel de negligencia, abuso físico y emocional, testigos y víctimas de conflictos familiares, en la historia de su niñez (Kennedy y otros, 2015; Pasculli, 2022; Tully y otros, 2023), lo que, a su vez, conduce a que estas madres presenten una estilos de parentalidad dura e inconsistente con sus propios hijos, independientemente de las características genéticas (Tully y otros, 2023). Retomando lo que vimos en el capítulo anterior acerca de la importancia del factor social en el desarrollo de un trastorno de personalidad antisocial.

Los delitos cometidos mayormente por mujeres están relacionados a los que se cometen en contra del patrimonio. El acceso a cargos administrativos o de “cuello blanco” ha facilitado la comisión de delitos como apropiación indebida, estafa y falsificación. Una de las motivaciones identificadas para la comisión de estos actos es la necesidad de rebelarse contra los tradicionales roles de género pasivos y sus restricciones. En algunas organizaciones mafiosas, las mujeres han asumido roles más activos, como recolectoras de dinero proveniente del narcotráfico, gestoras de negocios o agentes involucradas en delitos financieros (Pasculli, 2022). Un estudio longitudinal realizado a hombres y mujeres en hospitales psiquiátricos forenses demostró que las mujeres con psicopatía cometían más fraudes, agredían más, debido a una frustración relacional, demostraban menor violencia física, con un comportamiento mayormente manipulativo y de amenazas de daño así mismas, en comparación con los hombres con psicopatía (Tully y otros, 2023).

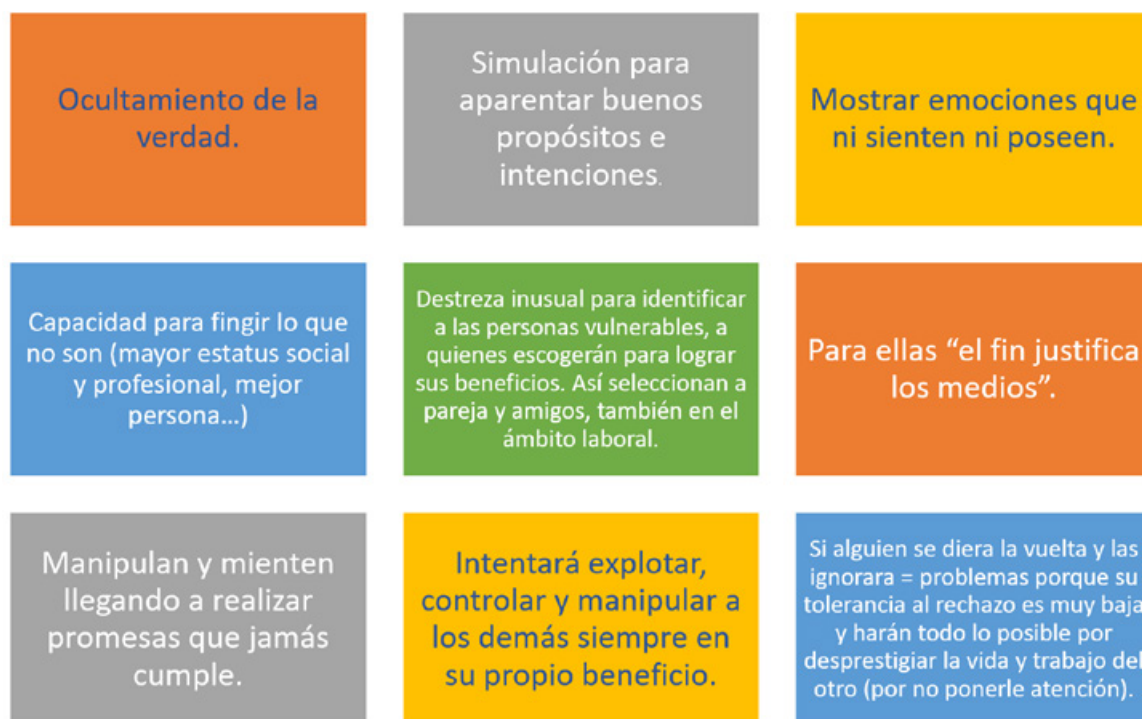
Por tanto, el estudio de los delitos cometidos por mujeres requiere un abordaje específico, considerando su desarrollo, motivaciones, consecuencias y patrones de reincidencia, que

no pueden equipararse a los de los hombres. En este último aspecto, se ha documentado que las mujeres con psicopatía tienen una alta tasa de reincidencia, llegando al 75% de mujeres que comenten un delito nuevamente, dentro de los siguientes 9 años de su liberación (Tully y otros, 2023).

5.2.1 Características de las Mujeres con Psicopatía

En el siguiente gráfico se encuentran las principales características de las mujeres con psicopatía:

Gráfico 3.



Basado en Sánchez-Herrero (2023)

Creación Propia

Es importante mencionar que tanto hombres como mujeres tenemos cualidades diferenciadoras, por lo cual, a continuación, se detallan las características propias de las mujeres con psicopatía, según la Dra. Nahikari [Sánchez-Herrero \(2023\)](#):

Gráfico 4.



Imagen referencial

Tomada de Tomada de www.freepik.es

Seguras de Sí Mismas y con Encanto Superficial: Se presentan como “la mujer ideal”, mostrando sus encantos, simpatía, audacia e ingenio para atraer a un hombre (o a una mujer), ya sea a través del sexo o de la maternidad. Son incapaces de establecer un contacto afectivo profundo. Su discurso está basado en mentiras y, en muchos casos, es inventado.

Manipuladoras, Mentirosas y Aduladoras: Manipulan y mienten, llegando a realizar promesas que jamás cumplen. Sus habilidades lingüísticas y la forma en que se presentan facilitan y predisponen al engaño y la estafa de las personas que las rodean. También generan conflictos en sus lugares de trabajo con el objetivo de promocionarse o mejorar sus condiciones laborales.

Narcisistas, Frías y con una Exagerada Autovalía: Presentan ideaciones de grandeza; por ejemplo, pueden afirmar que tienen un guardaespaldas debido a que poseen un título nobiliario, que son funcionarias de alto rango del gobierno o que tienen trabajos y cargos inexistentes. Además, demandan admiración irreal por parte de los demás, ya que se sienten todopoderosas.

Incapaces de Tener una Relación Romántica Sana: Sus relaciones románticas giran en torno a la infidelidad, la manipulación y la interacción coactiva. Llegan a agredir psicológica y/o emocionalmente a sus parejas (masculinas o femeninas) con el fin de ejercer control y poder sobre ellas. Además, tienden a obtener estatus a través de la pareja que eligen.

Incapacidad para mantener relaciones amistosas sanas y duraderas: Al igual que ocurre con la elección de pareja, eligen amistades solo cuando obtienen algún tipo de beneficio personal.

Falta de Empatía, de Remordimientos y del Sentimiento de Culpa: Presentan una incapacidad para experimentar la emoción o el sufrimiento ajeno. No sienten vergüenza ni remordimiento por sus acciones. No reconocen sus errores y, si lo hacen, no es genuino, sino parte de una estrategia para ejecutar futuros movimientos, ejerciendo chantaje emocional.

Son Captadoras de Emociones e Imitadoras de Sentimientos: Pueden mostrarse frágiles, vulnerables y victimizarse de forma extrema para reforzar sus argumentos (por ejemplo, interponer una denuncia falsa, solicitar una baja laboral o reclamar una compensación económica). Tienen la habilidad de captar emociones y sentimientos ajenos, y se aprovechan de ellos en su beneficio. Saben “llegar al corazón del otro” con sus argumentos.

No Aceptan Críticas y Repiten su Patrón de Conducta: : Se arriesgan hasta el límite, y son capaces de esconderse o evadir situaciones para no ser expuestas ni juzgadas públicamente. Ante la menor crítica hacia su persona o sus actos, justificarán y argumentarán sus acciones con una total falta de autocritica, trasladando la culpa a los demás. Repiten patrones de conducta, cometiendo los mismos errores, ya que no aprenden de experiencias previas y carecen de flexibilidad psíquica y conductual. Actuarán del mismo modo con todas las personas que conozcan.

Relaciones Utilitarias y Vida Parasitaria Sus estrategias de manipulación las llevan a establecer relaciones basadas únicamente en la utilidad que obtienen de ellas; de lo contrario, no entablan vínculo alguno. Llevan una vida parasitaria, viviendo de lo ajeno y de sus víctimas. Demuestran falta de motivación para asumir responsabilidades, no se autorregulan y son incapaces de comprometerse con obligaciones. La rutina y la responsabilidad (como un trabajo legal y estable) les resulta aburrida, pues están en constante búsqueda de nuevas emociones y experiencias.

Irresponsables: Al considerarse “de otro nivel”, se presentan ante los demás como mujeres distintas, utilizando este rasgo como un elemento de seducción inicial.

Posteriormente, vulneran reiteradamente las normas impuestas por la sociedad, como el incumplimiento de acuerdos contractuales o el no pago de deudas. Se consideran exceptuadas de obedecer las reglas que rigen para los demás.

Gran Habilidad en el Uso del Lenguaje: Con su discurso, confunden y distraen la atención. Se atribuyen importancia, se colocan en un pedestal y lo hacen de manera sutil y efectiva. Emplean la ambigüedad para adaptar sus palabras a la situación, especialmente si alguna persona cuestiona su veracidad.

5.3 Clasificación de Psicópatas (Moyano Tello, 2019)

El estudio de Beatriz Moyano, nos presenta la siguiente clasificación:

Gráfico 5:



El Psicópata Desalmado: falta de conciencia moral, no siente remordimiento ni arrepentimiento; suele ser frío, gruñón y déspota; es decidido en el momento de complacer sus deseos, por lo que parece carecer de amor y compasión; como criminal es del tipo más peligroso y brutal; no actúa a partir de una crisis, sino que sus planes tienen un arreglo perfecto.



El psicópata necesitado de estimación: se caracteriza por querer parecer siempre más de lo que es, recurre a las mentiras y él mismo las cree; es falso y carente de una auténtica afectividad.



El psicópata impulsivo: hay un contraste entre sus explosiones súbitas y su comportamiento más bien tranquilo y lento; durante sus crisis es totalmente brutal y llega a cometer los crímenes más violentos. En este grupo pueden encontrarse los multi-homicidas.

Clasificación de los Psicópatas (Moyano Tello, 2019)

Creación Propia

5.4. Herramienta para evaluar psicopatía en adultos.

Gráfico 6.



Imagen referencial

Tomada de Tomada de www.freepik.es

La herramienta estrella para evaluar Psicopatía en adultos es la Escala de Evaluación de Psicopatía de Robert Hare. Actualmente, contamos con la edición revisada del año 2013, la cual constituye el instrumento de referencia internacional para la evaluación de la psicopatía en población penitenciaria y en la práctica forense, ya que sus puntuaciones son consideradas en la toma de decisiones relacionadas con la concesión de permisos, predicción de reincidencia y la predisposición hacia la violencia.

Originalmente, esta escala fue desarrollada a partir de una lista de 100 ítems propuestos para diferenciar entre individuos encarcelados psicópatas y no psicópatas. De estos, se seleccionaron 22 ítems con base en su correlación estadísticamente significativa con el descriptor de psicopatía propuesto por Hervey Cleckley. Posteriormente, se eliminaron dos ítems y se modificaron algunos criterios de calificación, lo que dio origen a la PCL-R, compuesta por 20 ítems (García-Valencia y otros, 2008). Esta evaluación se basa en el juicio clínico, ya que para ello se cuenta con un cuadernillo de una entrevista semiestructura de 125 preguntas, en base a las cuales se deberá responder a cada uno de los ítems. Cada ítem debe ser puntuado en una escala de 1 al 3, donde 0 = ausente, 1 = posiblemente presente, y 2 = definitivamente presente, con una puntuación máxima de 40 puntos.

La PCL-R ha demostrado tener una alta consistencia interna, con coeficientes Alfa de Cronbach entre 0,78 y 0,90. Además, al validar su constructo, se ha observado una correlación positiva entre las puntuaciones de la PCL-R y la delincuencia, el

comportamiento agresivo, el abuso de alcohol y el número de criterios del Trastorno Antisocial de la Personalidad (García-Valencia y otros, 2008).

Pasos de la evaluación:

1. Indagación de información:
 - 1.1 Requerimos en primer lugar obtener toda la información posible del evaluado desde los documentos de su expediente legal: : revisión de expedientes médicos, legales, policiales, laborales, datos de entrevistas previas, pruebas psicométricas utilizadas previamente, informes periciales, movimientos físicos entre lugares y domicilios, informes de conducta institucional, entre otros.
 - 1.2 En segundo lugar, se debe realizar entrevistas con todas las personas allegadas al evaluado que sea posible: familiares, compañeros de trabajo, profesores, amigos, pareja, custodios del recinto carcelario, etc.
Nota: La información colateral es importante porque ayuda a complementar y objetivar la entrevista, permite observar el estilo interpersonal, evaluar la consistencia del discurso y obtener información histórica.
 - 1.3 Entrevista semi-estructurada de 125 preguntas (45 a 120 minutos)
 - 1.4 Se sugiere observación del comportamiento del individuo evaluado, dentro de su entorno o durante su reclusión.

2. Procedimiento de Puntuación (Hare, 2013)

Con toda la información recopilada, se procede a puntuar los 20 ítems de la escala, eligiendo un valor en una escala ordinal de 0 a 2, con base en el grado en que la personalidad o conducta del evaluado se ajusta a la descripción del ítem contenida en el manual. Este proceso requiere inferencia clínica y juicio crítico del evaluador.

No obstante, los ítems del 17 al 20 cuentan con criterios fijos y explícitos para su calificación. Es importante recordar que lo que se evalúa es el funcionamiento general del individuo a lo largo de su vida, y no únicamente sus comportamientos recientes o los ocurridos en los últimos años.

3. Calificación e Interpretación (Hare, 2013):

La calificación puede realizarse de forma manual o mediante un sistema digital con PIN de corrección. Las puntuaciones obtenidas deben interpretarse conforme a la siguiente tabla:

Tabla 1.

| Puntuación Total PCL-R | Nivel | Categoría |
|------------------------|-------|-----------|
| 33-40 | 5 | Muy Alta |

| | | |
|-------|---|----------|
| 25-32 | 4 | Alta |
| 17-24 | 3 | Moderada |
| 9-16 | 2 | Baja |
| 0-8 | 1 | Muy baja |

Interpretación de la Calificación Obtenida

Tomado de: Hare, 2013, pág. 55

Cabe resaltar que las puntuaciones entre 0 a 16 nos muestra una persona que no tiene psicopatía. Sin embargo, en el nivel moderado puede existir una tendencia a manifestar rasgos psicopáticos marcados, por lo que se recomienda prestar atención a su comportamiento. A partir de una puntuación de 25, se considera que el evaluado presenta un nivel clínico de psicopatía.

Para más información acerca de esta herramienta, se recomiendan los siguientes enlaces: el primero es un breve tutorial; el segundo es el link donde se encuentra el manual de este test desde la biblioteca de nuestra Universidad y el terceros es un tutorial para ingresar a la biblioteca:

Tutorial PCL-R: <https://www.youtube.com/watch?v=sF2IWTNC5DA>

Tutorial para encontrar el Manual del PCL-R desde Biblioteca PUCE:


<https://www.loom.com/share/7f7e34b216f548d8a68acf8639fa2915?sid=c296a103-41b2-4f28-9c0e-a800395e2102>

Link de este test en la biblioteca: <https://puce.odilo.us/info/pcl-r-escala-de-evaluacion-de-psicopatia-de-hare-revisada-manual-tecnico-03949472> (**NOTA:** deben ingresar con sus credenciales – las mismas del Banner y correo institucional-).

Referencias citadas en la Clase 5.

Referencias

- Blair, R. J. (2005). Responding to the emotions of others: Dissociating forms of empathy through the study of typical and psychiatric populations. *Consciousness and Cognition*, 14(4), 698-718. <https://doi.org/10.1016/j.concog.2005.06.004>
- García-Valencia, J., Arango-Viana, J., Correa-Rico, O., Pérez-González, A., A. V., Mejía-Mosquera, C., Casals, S., López-Calle, G., Patiño-López, J., & Palacio-Acosta, C. (2008). Validación de la Lista de Chequeo de Psicopatía-Revisada (PCL-R) en población carcelaria masculina de Colombia. *Revista Colombiana de Psiquiatría*, 37(4).
[http://www.scielo.org.co/scielo.php?script=sci_arttext&pid=S0034-74502008000400007#:~:text=La%20Lista%20de%20Chequeo%20de%20Psicopat%C3%ADa%20Revisada%20\(PCL%2DR%2C, trastorno%20de%20la%20personalidad%20antisocial](http://www.scielo.org.co/scielo.php?script=sci_arttext&pid=S0034-74502008000400007#:~:text=La%20Lista%20de%20Chequeo%20de%20Psicopat%C3%ADa%20Revisada%20(PCL%2DR%2C, trastorno%20de%20la%20personalidad%20antisocial)
- Hare, R. D. (2013). *PCL- R. Escala de Evaluación de Psicopatía de Hare - Revisada (Manual Técnico)* (Segunda Edición, revisada. ed.). Madrid: TEA, Hogrefe.
- Kennedy, P. J., Kelly, T. P., Grigor, J., Vale, E. L., Mason, C. L., & Caiazza, R. (2015). Personality features of an adolescent female offending population. *The Journal of Forensic Psychiatry & Psychology*, 26(3), 297–308.
<https://doi.org/10.1080/14789949.2015.1007515>
- Moyano Tello, B. A. (2019). Cómo descifrar el Comportamiento Criminal. *Revista Ciencia.*, 70(1), 8-11.
https://www.revistaciencia.amc.edu.mx/images/revista/70_1/PDF/Descifrando.pdf
- Pasculli, M. A. (2022). Género y delito. *Revista de Estudios Jurídicos*.
<https://doi.org/10.17561/rej.n22.7530>
- Pujol, J., Harrison, B., Contreras-Rodríguez, O., & N., C. (2018). The contribution of brain imaging to the understanding of psychopathy. *Psychological Medicine*, 1-12. <https://doi.org/10.1017/S0033291718002507>
- Sánchez-Herrero, N. (2023). Psicopatía y Psicópatas. Rasgos Psicopáticos en la edad adulta. *Diplomado de Posgrado Trastornos de la Personalidad en Investigación Criminológica y Psico-Forense*. Argentina.



Singer, T., & Tusche, A. (2014). Understanding Others: Brain Mechanisms of Theory of Mind and Empathy. *Neuroeconomics*, 513-532. <https://doi.org/10.1016/B978-0-12-416008-8.00027-9>

Tully, J., Frey, A., Fotiadou, M., Kolla, N., & Eisenbarth, H. (2023). Psychopathy in women: insights from neuroscience and ways forward for research. *CNS Spectrums*, 28(2), 120–132. <https://doi.org/10.1017/S1092852921001085>



La excelencia no se improvisa

síguenos

